

Geberit Home App

Manejo del inodoro bidé con la app

Puede ejecutar los ajustes y las funciones siguientes a través de la Geberit Home App:

- usar las funciones del mando a distancia
- configurar y guardar ajustes básicos
- ponerse en contacto con el servicio posventa de Geberit
- registrar el dispositivo y prorrogar las prestaciones de la garantía
- actualizar el firmware

Puede acceder a la siguiente información a través de la Geberit Home App:

- instrucciones paso a paso para el mantenimiento, la descalcificación y la limpieza
- vídeos explicativos para el mantenimiento, la descalcificación y la limpieza
- mensajes de error
- instrucciones de uso

La Geberit Home App está disponible de manera gratuita para smartphones con sistema operativo Android o iOS en la App Store correspondiente.

iOS:



Android:



■ GEBERIT

GEBERIT AQUACLEAN TUMA COMFORT

INSTRUCCIONES CONCISAS



Qué se necesita para la limpieza

Selección de los agentes y medios limpiadores adecuados

El juego de limpieza Geberit AquaClean (n.º de art. 242.547.00.1) incluye un agente limpiador listo para usar y que resulta adecuado para todas las superficies Geberit AquaClean.



ATENCIÓN

Limpieza con agentes limpiadores y líquidos descalcificadores agresivos
Un agente limpiador o un líquido descalcificador agresivo puede causar daños en la superficie.

- Llenar el dispositivo solo con líquido descalcificador Geberit AquaClean.
- Utilizar únicamente un agente limpiador autorizado por Geberit.

Consumible Geberit AquaClean



Juego de limpieza Geberit AquaClean (n.º de art. 242.547.00.1)



Líquido descalcificador Geberit AquaClean (n.º de art. 147.040.00.1)

Agentes limpiadores permitidos



Únicamente agentes limpiadores tolerados por la piel



Únicamente agentes limpiadores líquidos



Preferiblemente, agente limpiador diluido en agua



Agente limpiador ligeramente ácido (p. ej., ácido cítrico diluido)



Agente limpiador con leve generación de espuma

Medios limpiadores permitidos



Esponjas suaves de poros finos



Paños suaves sin polvo, que no suelten pelusas



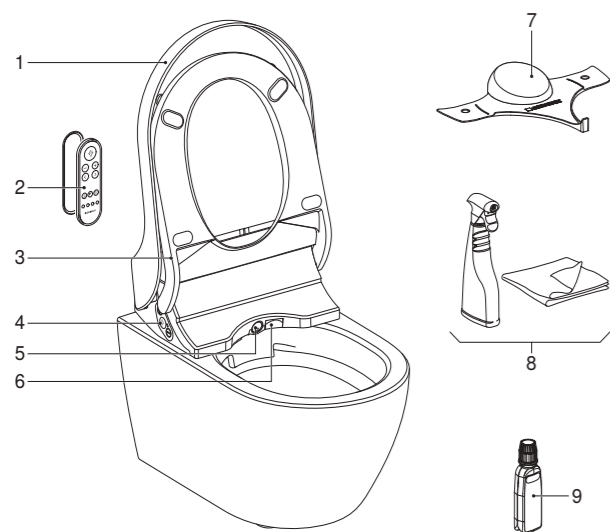
Escobilla para inodoros

■ GEBERIT

7384952587 © 02.2021
967.288.00.0(02)

Conocer el dispositivo

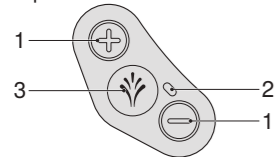
El dispositivo de un vistazo



- 1 Tapa del inodoro
- 2 Mando a distancia con soporte mural magnético
- 3 Asiento del inodoro con detector de usuario y calefacción de asiento
- 4 Panel de control lateral con LEDs de estado
- 5 Brazo-ducha con cabezal y cabezal femenino
- 6 Carcasa del secador
- 7 Deflector ducha
- 8 Juego de limpieza Geberit AquaClean (n.º de art. 242.547.00.1)
- 9 Líquido descalcificador Geberit AquaClean (n.º de art. 147.040.00.1)

Panel de control lateral

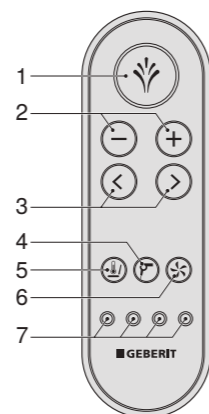
Con el panel de control lateral se pueden controlar las funciones del inodoro bidé del dispositivo.



- 1 Teclas <+>/<->: aumentar o reducir la intensidad del agua
- 2 LED de estado
- 3 Tecla <Ducha>: poner en marcha y parar la ducha anal o la ducha femenina

Parte frontal del mando a distancia

Con el mando a distancia se pueden manejar las funciones del inodoro bidé.

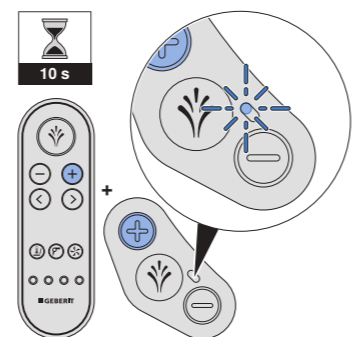


- 1 Tecla <Ducha>: poner en marcha y parar las funciones de ducha/parar la funcionalidad del secador
- 2 Teclas <->/<+>: reducir o aumentar la intensidad del agua
- 3 Teclas de flecha <izquierda>/<derecha>: ajustar la posición del brazo-ducha
- 4 Tecla <Secador>: poner en marcha y parar el secador
- 5 Tecla <Calefacción de asiento>: poner en marcha y parar la calefacción de asiento
- 6 Tecla <Extracción de olores>: poner en marcha y parar la unidad de extracción de olores
- 7 Tecla <Perfil de usuario>: acceder a los perfiles de usuario 1-4.

i Los perfiles de usuario permiten un acceso directo a los ajustes personales. Se pueden guardar 4 perfiles de usuario.

Volver a asignar el mando a distancia

i El dispositivo solo se puede manejar con un único mando a distancia asignado.



▶ Pulsar al mismo tiempo la tecla <+> del mando a distancia y la tecla <+> del panel de control lateral durante aprox. 10 segundos.

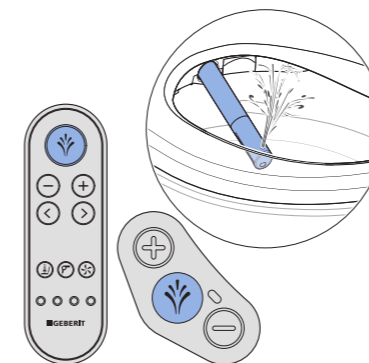
Resultado

- ✓ El dispositivo pita (1 vez) y el LED de estado azul del panel de control lateral se ilumina durante 4 segundos.
- ✓ El inodoro bidé se puede controlar con el mando a distancia.

Cómo manejar el dispositivo

Uso de la ducha anal

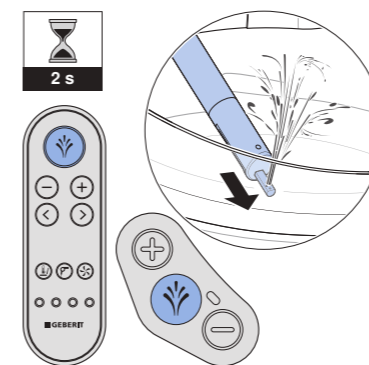
Pulsar levemente la tecla <Ducha> del panel de control lateral o del mando a distancia.



i Volviendo a pulsar la tecla <Ducha>, puede finalizar el funcionamiento de la ducha antes de tiempo.

Uso de la ducha femenina

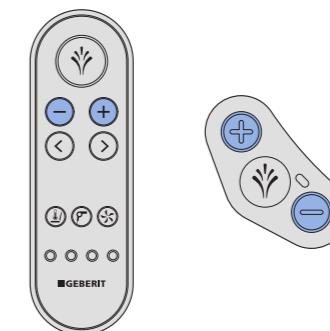
Pulsar la tecla <Ducha> en el panel de control lateral o en el mando a distancia durante 2 segundos.



i Volviendo a pulsar la tecla <Ducha>, puede finalizar el funcionamiento de la ducha antes de tiempo.

Ajuste de la intensidad del agua

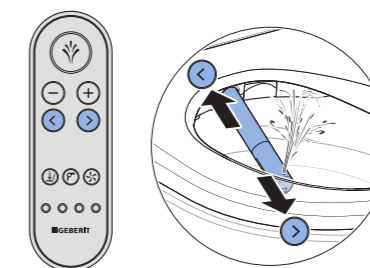
Pulsar la tecla <+> para aumentar la intensidad del agua.
Pulsar la tecla <-> para reducir la intensidad del agua.



i Se puede ajustar la intensidad del agua en 5 niveles.

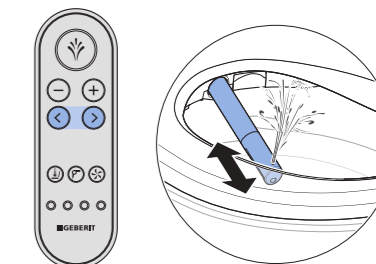
Ajuste de la posición del brazo-ducha

Pulsar las teclas de flecha en el mando a distancia para colocar el brazo-ducha.



Desactivación del movimiento oscilante de la ducha anal

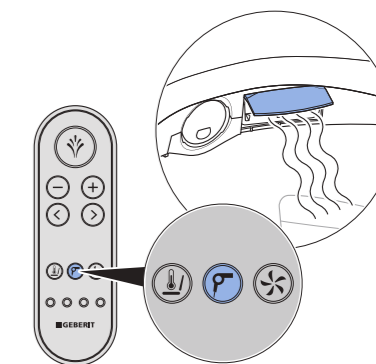
Pulsar al mismo tiempo brevemente las teclas de flecha <izquierda> y <derecha> del mando a distancia.



i Se puede volver a activar la función pulsando de nuevo las teclas durante 2 segundos.

Uso del secador

Finalizar el proceso de secado.



i La funcionalidad del secador se puede poner en marcha durante un proceso de ducha pulsando la tecla <Secador>. El proceso de secado interrumpe la funcionalidad de la ducha.